

中華民國114年度

# 新 北 市 總 預 算 案

新北市政府教育局主管

新北市地方教育發展基金  
新北市立碧華國民中學

附屬單位預算之分預算  
(非營業部分)

新北市立碧華國民中學編

新北市立碧華國民中學  
新北市地方教育發展基金  
目 次  
中 華 民 國 114 年度

一、業務計畫及預算說明.....	第	1	-	4	頁
二、預算主要表					
1、基金來源、用途及餘絀預計表.....	第	5	-	5	頁
2、基金來源、用途及餘絀預計表說明.....	第	6	-	6	頁
3、現金流量預計表.....	第	7	-	7	頁
三、預算明細表					
1、基金來源明細表.....	第	8	-	8	頁
2、基金用途明細表.....	第	9	-	13	頁
四、預算附表					
單位(或計畫)成本分析表.....	第	14	-	14	頁
五、預算參考表					
1、5年來主要業務計畫分析表.....	第	15	-	15	頁
2、員工人數彙計表.....	第	16	-	16	頁
3、用人費用彙計表-依人員別.....	第	18	-	19	頁
4、用人費用彙計表-依用途別.....	第	20	-	21	頁
5、各項費用彙計表.....	第	22	-	25	頁
六、附 錄					
1、預計平衡表.....	第	26	-	27	頁
2、資本資產明細表.....	第	28	-	28	頁

# 新 北 市 立 碧 華 國 民 中 學

## 新 北 市 地 方 教 育 發 展 基 金

### 業務計畫及預算說明

中華民國 114 年度

#### 壹、基金概況

##### 一、設立宗旨及願景

- (一)本校依據「國民教育法」之規定辦理，以養成德、智、體、群、美五育均衡發展之健全國民為宗旨。
- (二)本校自 99 年度起依教育經費編列與管理法第 13 條規定設置「新北市地方教育發展基金」，以促進教育健全發展，提昇教育經費運用績效。

##### 二、施政重點

- (一)培育五育兼備，多元性向發展之健全國民。
- (二)加強生活教育，引導人生正確價值方向和行為態度。
- (三)陶冶並平衡身心發展，促進並調和群己關係。
- (四)發揮輔導效能，防止高關懷學生中輟，建立友善校園。
- (五)形塑優質化校園，發揮境教潛移默化功效。

##### 三、組織概況

本校設置校長 1 人，綜理全校校務，下設教務處、學務處、總務處、輔導室、附設幼兒園、人事室及會計室等單位，員額編制教師 122 人、教保員 1 人、職員 13 人、技工 1 人、工友 4 人，共計 142 人。

##### 四、基金歸類及屬性

本基金係預算法第 4 條第 1 項第 2 款所定，特定收入來源，供特殊用途之特別收入基金，並編製附屬單位預算。

#### 貳、業務計畫

單位：新臺幣千元

## 一、基金來源

來源別	本年度預算數	實施內容
財產收入	603	權利金收入 60 萬元、利息收入 3 千元。
政府撥入收入	225,136	公庫撥款收入 2 億 2,513 萬 6 千元。
規費收入	292	行政規費收入 1 萬 2 千元、使用規費收入 28 萬元。
教學收入	912	學雜費收入 91 萬 2 千元。
其他收入	35	雜項收入 3 萬 5 千元。

## 二、基金用途

業務計畫	本年度預算數	實施內容
國民教育業務計畫	227,478	本年度預算編列 2 億 2,747 萬 8 千元，計有普通班 45 班、特教班 3.32 班、附設幼兒園 2 班，合計 50.32 班，學生人數 1,547 人；另有補校 3 班，學生人數 50 人。本計畫擬新購各科教學設備，充實各科教材，以提高教學效能，革新教學方法；辦理場地開放、藝文競賽、數位教學、科學推廣、學生輔導等項目，以期透過各項活動，強健學生身心體魄，增進學生生活智慧；配合校務推動行政處室支援工作，進而增進運作效能。
建築及設備業務計畫	500	本年度預算編列 50 萬元，計有其他設備 50 萬元，辦理充實各項教學及辦公設備、充實學校館藏圖書。

## 參、預算概要

### 一、基金來源及用途之預計

(一)本年度基金來源 2 億 2,697 萬 8 千元，較上年度預算數 2 億 1,797 萬 8 千元，增加 900 萬元，約 4.13%，主要係公庫撥款收入增加所致。

(二)本年度基金用途 2 億 2,797 萬 8 千元，較上年度預算數 2 億 1,903 萬 8 千元，增加 894 萬元，約 4.08%，主要係用人費用增加所致。

### 二、基金餘絀之預計

本年度基金來源及用途相抵後，差短為 100 萬元，較上年度預算數 106 萬元，減少 6 萬元，約 5.66%，將移用以前基金餘額 100 萬元支應。

### 三、補辦預算事項：無。

### 肆、以前年度計畫實施成果概述

一、前（112）年度計畫實施成果概述：基金來源決算數 2 億 3,111 萬 1,668 元，基金用途決算數 2 億 2,925 萬 4,759 元，賸餘數 185 萬 6,909 元。

二、上年度已過期間（113 年 1 月 1 日至 6 月 30 日止）計畫實施成果概述：

(一)基金來源部分：勞務收入 70 萬 5,025 元、財產收入 66 萬 3,689 元、政府撥入收入 1 億 4,474 萬 6,378 元、教學收入 45 萬 8,200 元、其他收入 1 萬 6,942 元。

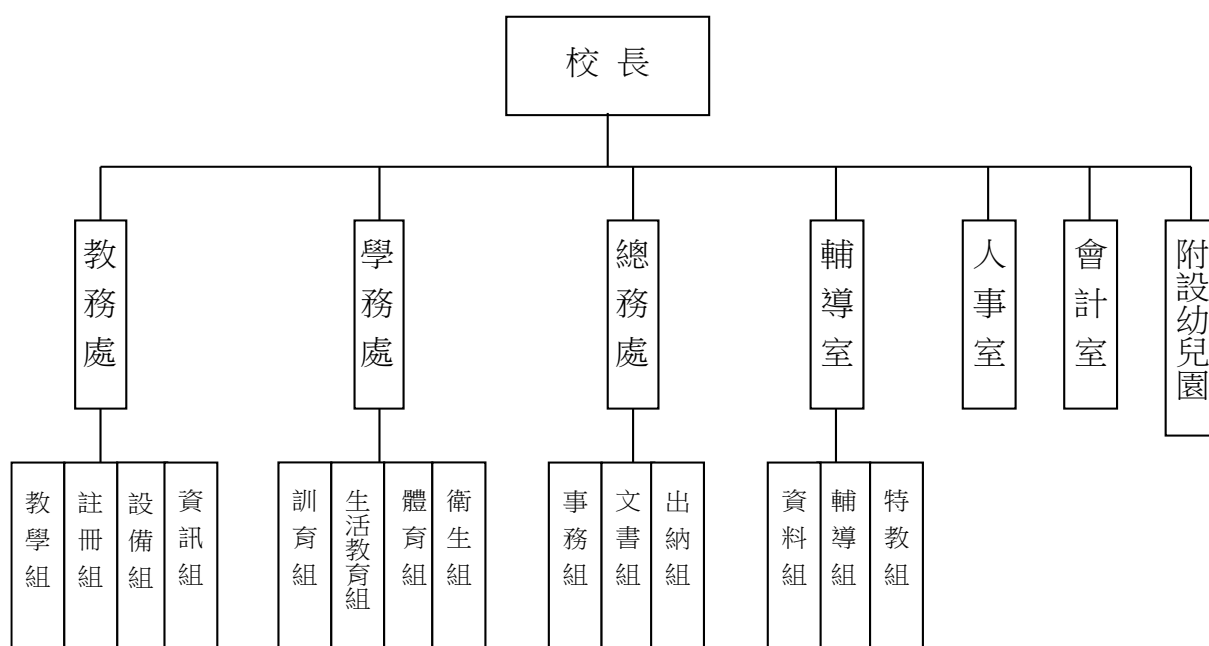
(二)基金用途部分：國民教育業務計畫 1 億 3,447 萬 7,050 元、建築及設備業務計畫 19 萬 7,391 元。

(三)總計 113 年上半年賸餘數 1,191 萬 5,793 元。

## 伍、組織系統圖

### 新北市立碧華國民中學

#### 組 織 系 統 圖



員額編制表																					
教育人員					公務人員												技工工友				編 制 員 額 總 計
總班 級數	總 教 師 人 數	校 長	教 保 員	專 任 運 動 教 練	組 長	幹 事	護 理 師 或 護 士	營 養 師	主 任 (人)	助 理 員 (人)	人 事 管 理 員	主 任 (會)	佐 理 員 (會)	會 計 員	留 用 人 員	合 計	技 工	工 友	廚 工	合 計	
50.32	121	1	1	1	3	4	2	1	1	0	0	1	1	0	0	13	1	4	0	5	142

新北市立碧華國民中學  
 新北市地方教育發展基金  
**基金來源、用途及餘絀預計表**  
 中華民國114年度

單位：新臺幣千元

前年度決算數	項 目	本年度預算數	上年度預算數	比較增減(一)
231,112	基金來源	226,978	217,978	9,000
712	徵收及依法分配收入	0	0	0
712	違規罰款收入	0	0	0
1,227	勞務收入	0	362	-362
1,227	服務收入	0	362	-362
637	財產收入	603	603	0
5	財產處分收入	0	0	0
605	權利金收入	600	600	0
26	利息收入	3	3	0
227,310	政府撥入收入	225,136	216,066	9,070
227,310	公庫撥款收入	225,136	216,066	9,070
0	規費收入	292	0	292
0	行政規費收入	12	0	12
0	使用規費收入	280	0	280
940	教學收入	912	912	0
940	學雜費收入	912	912	0
286	其他收入	35	35	0
286	雜項收入	35	35	0
229,255	基金用途	227,978	219,038	8,940
228,946	國民教育計畫	227,478	218,553	8,925
228,946	國民中學教育	227,478	218,553	8,925
308	建築及設備計畫	500	485	15
0	營建及修建工程	0	0	0
0	交通及運輸設備	0	0	0
308	其他設備	500	485	15
1,857	本期賸餘（短絀一）	-1,000	-1,060	60
9,227	期初基金餘額	10,024	8,127	1,897
0	解繳公庫	0	0	0
11,084	期末基金餘額	9,024	7,067	1,957

備註：

新北市立碧華國民中學  
新北市地方教育發展基金  
基金來源、用途及餘絀預計表說明  
中華民國 114 年度

壹、基金來源：

- 一、財產收入：本年度預算數為 60 萬 3 千元，主要為食品及文具委外販售權利金 60 萬元、專戶利息收入 3 千元。
- 二、政府撥入收入：本年度預算數為 2 億 2,513 萬 6 千元，主要為市庫撥款收入 2 億 2,513 萬 6 千元。
- 三、規費收入：本年度預算數為 29 萬 2 千元，主要為代理代課教師甄選 1 萬 2 千元、設置太陽能光電發電系統獎勵金 16 萬 1 千元、場地租借 11 萬 9 千元。。
- 四、教學收入：本年度預算數為 91 萬 2 千元，主要為幼兒園學費 81 萬 2 千元、幼兒園學生活動費 10 萬元。
- 五、其他收入：本年度預算數為 3 萬 5 千元，主要為資源回收 3 萬 5 千元。

貳、基金用途：

- 一、國民教育業務計畫：本年度預算數為 2 億 2,747 萬 8 千元，主要擬新購各科教學設備，充實各科教材，以提高教學效能，革新教學方法；辦理場地開放、藝文競賽、數位教學、科學推廣、學生輔導等項目，以期透過各項活動，強健學生身心體魄，增進學生生活智慧；配合校務推動行政處室支援工作，進而增進運作效能。
- 二、建築及設備業務計畫：本年度預算數為 50 萬元，包括其他設備 50 萬元，主要係辦理充實各項教學及辦公設備、充實學校館藏圖書，以改善教學環境，增進教學效能



新北市立碧華國民中學  
 新北市地方教育發展基金  
**現金流量預計表**  
 中華民國114年度

單位：新臺幣千元

項 目	預 算 數	說 明
業務活動之現金流量		
本期賸餘(短絀)	-1,000	
調整非現金項目	0	
流動資產淨減(淨增)	0	
流動負債淨增(淨減)	0	
業務活動之淨現金流入(流出)	-1,000	
其他活動之現金流量		
增加短期債務及其他負債	0	
增加其他負債	0	
增加其他資產	0	
增加其他資產	0	
其他活動之淨現金流入(流出)	0	
現金及約當現金之淨增(淨減)	-1,000	
期初現金及約當現金	28,552	
期末現金及約當現金	27,552	

註：

新北市立碧華國民中學  
 新北市地方教育發展基金  
**基金來源明細表**  
 中 華 民 國 114年 度

單位：新臺幣千元

科目及業務項目	單 位	預 算 數			說 明
		數量 (業務量)	利(費)率	金 額	
財產收入				603	
權利金收入	年	1	600,000	600	食品及文具委外販售權利金(收支併列)
利息收入	年	1	3,000	3	專戶利息收入
政府撥入收入				225,136	
公庫撥款收入	年	1	225,136,000	225,136	市庫撥款收入
規費收入				292	
行政規費收入	年	1	12,000	12	考試報名費(收支併列)-代理代課教師甄選
使用規費收入	年	1	161,000	161	場地租借(收支併列)-設置太陽能光電發電系統獎勵金
使用規費收入	年	1	119,000	119	場地租借(收支併列)
教學收入				912	
學雜費收入	年	1	812,000	812	學費-幼兒園
學雜費收入	年	1	100,000	100	學生活動費(收支併列)-幼兒園
其他收入				35	
雜項收入	年	1	35,000	35	資源回收(收支併列)
總 計：				226,978	

新北市立碧華國民中學  
新北市地方教育發展基金  
**基金用途明細表**  
中華民國114年度

單位：新臺幣千元

前年度 決算數	業務計畫及 用途別科目	本年度 預算數	上年度 預算數	計畫內容說明
228,946	53 國民教育計畫	227,478	218,553	
228,946	531 國民中學教育	227,478	218,553	
219,918	1 用人費用	214,951	205,983	
106,482	11 正式員額薪資	105,108	100,108	
102,941	113 職員薪金	104,312	99,312	教職員薪資
3,127		0	0	
414	114 工員工資	796	796	廚工薪資
7,711	12 聘僱及兼職人員薪資	4,178	3,849	
4,523	124 兼職人員酬金	0	0	
3,189		0	0	
0		1,352	1,352	兼代課鐘點費
0		1,399	1,357	組織創新及人力資源整合試辦 方案兼代課鐘點費
0		234	198	補校兼職人員工作補助費-兼職 費
0		1,054	851	補校鐘點費
0		72	24	補校導師費
0		67	67	補校兼職人員工作補助費-主管 加給
1,512	13 加(夜)班費	1,523	1,421	
0	131 延長工時加班費	6	6	趕辦業務加班費
0		5	5	場地租借(收支併列)-趕辦業務 加班費
1,512	134 未休假加班費	1,512	1,410	未休假加班費
24,087	15 獎金	23,125	23,125	
11,642	151 考績獎金	10,608	10,608	教職員工考績獎金
12,445	152 年終獎金	12,517	12,517	教職員工年終獎金
67,522	16 退休及卹償金	69,456	65,968	
876	161 職員退休及離職金	624	624	長期代理代課教師退職準備金
152		0	0	
66,409		40	40	支(兼)領月退休人員年終慰問 金
0		10,497	9,410	教職員退撫基金提撥
0		58,295	55,894	教職員退休金、撫慰金、獎勵 金
5	162 工員退休及離職金	0	0	
81	163 卹償金	0	0	
12,603	18 福利費	11,560	11,511	
333	181 分擔員工保險費	0	0	
10,380		9,364	9,364	教職員工公保、勞保、健保
129	183 傷病醫藥費	250	201	教職員健康檢查費
547	18Y 其他福利費	10	10	教職員休假補助費(逾10日)
1,215		1,520	1,520	公教人員各項補助(婚喪及生育 補助、子女教育補助相關費用)
0		416	416	教職員休假補助費(10日內)

新北市立碧華國民中學  
新北市地方教育發展基金  
**基金用途明細表**  
中華民國114年度

單位：新臺幣千元

前年度 決算數	業務計畫及 用途別科目	本年度 預算數	上年度 預算數	計畫內容說明
019	<b>提繳費</b>	1	1	
0191	提繳工資墊償費用	1	1	勞保墊償金
5,5102	<b>服務費用</b>	7,606	8,157	
97521	<b>水電費</b>	1,843	2,534	
0212	工作場所電費	0	621	
0		114	345	場地租借(收支併列)-電費
772		1,113	1,113	電費
0		180	180	食品及文具委外販售權利金(收支併列)-電費
0		161	0	場地租借(收支併列)-設置太陽能光電發電系統獎勵金電費
203214	工作場所水費	275	275	水費
13022	<b>郵電費</b>	173	172	
32221	郵費	60	60	郵資
98222	電話費	113	112	全校電話費
7223	<b>旅運費</b>	26	26	
72231	國內旅費	23	23	國內旅費
0235	貨物運費	3	3	教學及各項活動器材搬運費
024	<b>印刷裝訂與廣告費</b>	21	17	
0241	印刷及裝訂費	16	16	各項資料印刷及裝訂費
0		5	1	補校費用-各項資料印刷及裝訂費
81025	<b>修理保養及保固費</b>	1,295	1,312	
0252	一般房屋修護費	8	10	辦公房屋、教室、廁所相關修繕
242255	機械及設備修護費	20	20	各項機械及設備修繕
0		300	300	食品及文具委外販售權利金(收支併列)-各項機械及設備修繕
0257	雜項設備修護費	20	20	校園AED維護費
568		28	27	飲水設備維護費
0		700	760	雜項設備修護費
0		174	130	雜項設備修護費
0		45	45	教學儀器修護費
3,27727	<b>一般服務費</b>	3,951	3,825	
38279	外包費	0	0	
984		60	60	校園保全服務費
0		1,248	1,248	庶務性工作委外辦理費用
1,71127D	計時與計件人員酬金	668	642	校園門禁安全維護費-僱用專人值勤2人薪資、保險、年終工作獎金及退職準備金
296		96	96	校園門禁安全維護費-僱用專人值勤2人加班費
0		202	202	校園門禁安全維護費-僱用專人值勤2人薪資、保險、年終工作獎金及退職準備金

新北市立碧華國民中學  
新北市地方教育發展基金  
**基金用途明細表**  
中華民國114年度

單位：新臺幣千元

前年度 決算數	業務計畫及 用途別科目	本年度 預算數	上年度 預算數	計畫內容說明
027D	計時與計件人員酬金	1,263	1,175	組織創新及人力資源整合試辦 方案臨時人員3人薪資、保險、 年終工作獎金及退職準備金
24827F	體育活動費	414	402	教職員工文康活動費
14828	<b>專業服務費</b>	199	173	
89285	講課鐘點、稿費、出席 審查及查詢費	20	20	講師鐘點費
0		15	15	專家學者出席費
0		66	66	外聘教練指導費
38287	委託檢驗(定)試驗認證 費	39	39	消防安全檢測、建物公安檢查 簽證及申報費相關費用
0289	試務甄選費	12	12	考試報名費(收支併列)-辦理代 理代課教師甄選相關費用
2128Y	其他專業服務費	21	21	校園環境維護費用
0		26	0	飲水機水質檢測費用
9829	<b>公共關係費</b>	98	98	
98291	公共關係費	98	98	首長特別費(8,200元*12月)(配 合預算編列至千元)
1,3183	<b>材料及用品費</b>	2,018	1,816	
331	<b>使用材料費</b>	5	5	
3312	燃料	5	5	割草機用油料
1,31532	<b>用品消耗</b>	2,013	1,811	
915321	辦公(事務)用品	983	787	辦公(事務)用之消耗及非消耗 品
42		86	86	電腦設備及維護管理費
0		100	100	學生活動費(收支併列)-幼兒園 教學相關用品
0		35	30	補校費用-辦公及教學相關用品
0		408	411	辦公費
26322	報章雜誌	35	35	訂閱圖書、報紙及雜誌相關費 用
74323	農業與園藝用品及環境 美化費	77	80	校園綠美化及環境清潔衛生用 品
0		35	35	資源回收(收支併列)-校園綠美 化及環境清潔衛生用品
14324	化學藥劑與實驗用品	20	20	教學實驗用品
20328	醫療用品(非醫療院所 使用)	2	3	學生活動用醫療用品
6		6	6	健康中心衛生保健費
0		25	25	健康中心醫療保健用品
4232Y	其他用品消耗	0	0	
84		20	20	畢業典禮活動各項經費
92		6	6	推動學校健康促進政策經費
0		29	29	社團活動經費

新北市立碧華國民中學  
 新北市地方教育發展基金  
**基金用途明細表**  
 中華民國114年度

單位：新臺幣千元

前年度 決算數	業務計畫及 用途別科目	本年度 預算數	上年度 預算數	計畫內容說明
032Y	其他用品消耗	21	21	校慶活動各項經費
0		25	13	補校費用-辦理各項活動經費
0		64	64	運動會相關經費
0		18	20	特教班教材編輯費
0		18	20	特教班常年事務費
894	租金、償債、利息及相關 手續費	114	114	
8945	雜項設備租金	114	114	
89451	雜項設備租金	114	114	影印機租金
2,1107	會費、捐助、補助、分 攤、照護、救濟與交流活 動費	2,789	2,483	
771	會費	10	10	
3712	學術團體會費	4	4	童軍、體育相關團體會費
4713	職業團體會費	6	6	護理師護士公會會費
1,87372	捐助、補助與獎助	2,474	2,164	
1,644726	獎助學員生給與	50	50	國中原住民學生獎學金
61		60	60	食品及文具委外販售權利金(收 支併列)-清寒學生獎助學金
0		135	135	優秀學生獎勵金
0		2,054	1,753	低收入戶、中低收入戶、身心 障礙及家庭突遭變故學生午餐 補助
10772Y	其他捐助、補助與獎助	4	4	幼兒園兒童節禮物
62		54	52	獎勵學生之獎品
0		117	110	教師節紀念品
12674	補貼、獎勵、慰問、照 護與救濟	161	165	
78743	獎勵費用	113	117	資深優良教師獎勵金
48744	慰問、照護及濟助金	48	48	退休(職)人員三節慰問金
10475	競賽及交流活動費	144	144	
0751	技能競賽	60	60	食品及文具委外販售權利金(收 支併列)-參加各項競賽活動相 關費用
104		84	84	參加各項競賽活動相關費用
19	其他	0	0	
191	其他支出	0	0	
191Y	其他	0	0	
3085M	建築及設備計畫	500	485	
3085M4	其他設備	500	485	
3085	購建固定資產、無形資 產、非理財目的之長期投 資及營舍與設施工程支出	500	485	
30851	購建固定資產	500	485	

新北市立碧華國民中學  
新北市地方教育發展基金  
**基金用途明細表**  
中華民國114年度

單位：新臺幣千元

前年度 決算數	業務計畫及 用途別科目		本年度 預算數	上年度 預算數	計畫內容說明
40	514	購置機械及設備	0	0	
28			0	0	
101	516	購置雜項設備	300	300	充實各項教學及辦公設備
140			30	30	充實學校館藏圖書
0			170	155	充實各項教學及辦公設備
229,255		總計	227,978	219,038	

新北市立碧華國民中學  
 新北市地方教育發展基金  
 單位（或計畫）成本分析表  
 中華民國 114 年度

單位：新臺幣千元

計 畫 別	單位	單位成本 (元)或 平 均 利 (費) 率	數量	預 算 數	說 明
國民教育計畫				227,478	
國民中學教育				227,478	
建築及設備計畫				500	
其他設備				500	
合 計				227,978	



新北市立碧華國民中學  
 新北市地方教育發展基金  
 5 年來主要業務計畫分析表

中 華 民 國 114 年 度

單位：新臺幣千元

年 度 及 項 目	單位	數量	單位成 本(元)或平 均利(費)率	預（決）算 數	說 明
本年度預算數				227,978	
國民教育計畫				227,478	
建築及設備計畫				500	
上年度預算數				219,038	
國民教育計畫				218,553	
建築及設備計畫				485	
前年度決算數				229,255	
國民教育計畫				228,946	
建築及設備計畫				308	
111年度決算數				220,971	
國民教育計畫				220,699	
建築及設備計畫				272	
110年度決算數				449,655	
國民教育計畫				208,524	
建築及設備計畫				241,131	

單位:人

註1：1.聘用及約僱人員係指基金按其法定組織編制，依「聘用人員聘用條例」及「行政院與所屬中央及地方各機關 約僱人員僱用辦法」規定聘用或約僱之人員，非依前開規定之聘僱人員，概不列入本表。  
2.其他兼任人員係指有關機關兼辦基金業務之現職人員，應說明領有兼職酬金之人數。

註2：僱用專人值勤2人、組織創新臨時人員3人。

本頁空白

新  
北  
市  
立  
碧  
新  
北  
市  
地  
方  
用  
人  
費  
用  
中  
華  
民  
國

[illegible]

1.「計時與計件人員酬金」：僱用專人值勤966千元、組織創新臨時人員1,263千元。  
2.考績獎金：依公務人員考績法第7、8、12條暨公立高級中等以下學校教師成績考核辦法第4條等規定，預算人數138人，預算金額為10,608千元。年終獎金：依據行政院各年度訂定之軍公教人員年終工作獎金發給注意事項，預算人數141人，預算金額為12,517千元。

華國民中學  
教育發展基金  
彙計表  
114年度

單位：新臺幣千元

[illegible]

新北市立碧  
新北市地方  
**用人費用**  
中華民國

科 目	正式員 額薪資	聘僱人 員薪資	加(夜) 班費	津 貼	獎 金			退休及
					年終獎金	考績獎金	其他	退休金
總 計	105,108		1,523		12,517	10,608		69,456
國民教育計畫	105,108		1,523		12,517	10,608		69,456
職員薪金	104,312							
工員工資	796							
兼職人員酬金								
延長工時加班費			11					
未休假加班費			1,512					
考績獎金						10,608		
年終獎金					12,517			
職員退休及離職金								69,456
分擔員工保險費								
傷病醫藥費								
其他福利費								
提繳工資墊償費用								

1.「計時與計件人員酬金」：僱用專人值勤966千元、組織創新臨時人員1,263千元。

2.考績獎金：依公務人員考績法第7、8、12條暨公立高級中等以下學校教師成績考核辦法第4條等規定，預算人數138人，預算金額為10,608千元。年終獎金：依據行政院各年度訂定之軍公教人員年終工作獎金發給注意事項，預算人數141人，預算金額為12,517千元。

華國民中學  
教育發展基金  
彙計表  
114年度

單位：新臺幣千元

卹償金	資遣費	福 利 費				提繳費	合 計	兼任人員 用人費用	總 計
		分擔保 險費	傷病醫 藥費	提撥福 利金	其他				
		9,364	250		1,946	1	210,773	4,178	214,951
		9,364	250		1,946	1	210,773	4,178	214,951
							104,312		104,312
							796		796
								4,178	4,178
							11		11
							1,512		1,512
							10,608		10,608
							12,517		12,517
							69,456		69,456
		9,364					9,364		9,364
			250				250		250
					1,946		1,946		1,946
						1	1		1

新北市立碧華國民中學  
 新北市地方教育發展基金  
**各項費用彙計表**  
 中華民國114年度

單位：新臺幣千元

前 年 度 決 算 數	上 年 度 預 算 數	科 目	本 年 度 預 算 數				
			合 計	國民教育計畫	建築及設備計畫		
219,918	205,983	用人費用	214,951	214,951	0		
106,482	100,108	正式員額薪資	105,108	105,108	0		
106,067	99,312	職員薪金	104,312	104,312	0		
414	796	工員工資	796	796	0		
7,711	3,849	聘僱及兼職人員薪資	4,178	4,178	0		
7,711	3,849	兼職人員酬金	4,178	4,178	0		
1,512	1,421	加（夜）班費	1,523	1,523	0		
	11	延長工時加班費	11	11	0		
1,512	1,410	未休假加班費	1,512	1,512	0		
24,087	23,125	獎金	23,125	23,125	0		
11,642	10,608	考績獎金	10,608	10,608	0		
12,445	12,517	年終獎金	12,517	12,517	0		
67,522	65,968	退休及卹償金	69,456	69,456	0		
67,437	65,968	職員退休及離職金	69,456	69,456	0		
5		工員退休及離職金	0	0	0		
81		卹償金	0	0	0		
12,603	11,511	福利費	11,560	11,560	0		
10,713	9,364	分擔員工保險費	9,364	9,364	0		
129	201	傷病醫藥費	250	250	0		
1,762	1,946	其他福利費	1,946	1,946	0		
	1	提繳費	1	1	0		
	1	提繳工資墊償費用	1	1	0		
5,510	8,157	服務費用	7,606	7,606	0		
975	2,534	水電費	1,843	1,843	0		
772	2,259	工作場所電費	1,568	1,568	0		
203	275	工作場所水費	275	275	0		
130	172	郵電費	173	173	0		
32	60	郵費	60	60	0		
98	112	電話費	113	113	0		
72	26	旅運費	26	26	0		



新北市立碧華國民中學  
 新北市地方教育發展基金  
**各項費用彙計表**  
 中華民國114年度

單位：新臺幣千元

前 年 度 決 算 數	上 年 度 預 算 數	科 目	本 年 度 預 算 數				
			合 計	國民教育計畫	建築及設備計畫		
72	23	國內旅費	23	23	0		
	3	貨物運費	3	3	0		
	17	印刷裝訂與廣告費	21	21	0		
	17	印刷及裝訂費	21	21	0		
810	1,312	修理保養及保固費	1,295	1,295	0		
	10	一般房屋修護費	8	8	0		
242	320	機械及設備修護費	320	320	0		
568	982	雜項設備修護費	967	967	0		
3,277	3,825	一般服務費	3,951	3,951	0		
1,021	1,308	外包費	1,308	1,308	0		
2,007	2,115	計時與計件人員酬金	2,229	2,229	0		
248	402	體育活動費	414	414	0		
148	173	專業服務費	199	199	0		
89	101	講課鐘點、稿費、出席審查及查詢費	101	101	0		
38	39	委託檢驗(定)試驗認證費	39	39	0		
	12	試務甄選費	12	12	0		
21	21	其他專業服務費	47	47	0		
98	98	公共關係費	98	98	0		
98	98	公共關係費	98	98	0		
1,318	1,816	材料及用品費	2,018	2,018	0		
3	5	使用材料費	5	5	0		
3	5	燃料	5	5	0		
1,315	1,811	用品消耗	2,013	2,013	0		
957	1,414	辦公（事務）用品	1,612	1,612	0		
26	35	報章雜誌	35	35	0		
74	115	農業與園藝用品及環境美化費	112	112	0		

新北市立碧華國民中學  
 新北市地方教育發展基金  
**各項費用彙計表**  
 中華民國114年度

單位：新臺幣千元

前 年 度 決 算 數	上 年 度 預 算 數	科 目	本 年 度 預 算 數				
			合 計	國民教育計畫	建築及設備計畫		
14	20	化學藥劑與實驗用品	20	20	0		
26	34	醫療用品(非醫療院所使用)	33	33	0		
218	193	其他用品消耗	201	201	0		
89	114	租金、償債、利息及相關手續費	114	114	0		
89	114	雜項設備租金	114	114	0		
89	114	雜項設備租金	114	114	0		
308	485	購建固定資產、無形資產、非理財目的之長期投資及營舍與設施工程支出	500	0	500		
308	485	購建固定資產	500	0	500		
67		購置機械及設備	0	0	0		
241	485	購置雜項設備	500	0	500		
2,110	2,483	會費、捐助、補助、分攤、照護、救濟與交流活動費	2,789	2,789	0		
7	10	會費	10	10	0		
3	4	學術團體會費	4	4	0		
4	6	職業團體會費	6	6	0		
1,873	2,164	捐助、補助與獎助	2,474	2,474	0		
1,705	1,998	獎助學員生給與	2,299	2,299	0		
168	166	其他捐助、補助與獎助	175	175	0		
126	165	補貼、獎勵、慰問、照護與救濟	161	161	0		
78	117	獎勵費用	113	113	0		
48	48	慰問、照護及濟助金	48	48	0		
104	144	競賽及交流活動費	144	144	0		
104	144	技能競賽	144	144	0		
1		其他	0	0	0		
1		其他支出	0	0	0		

新北市立碧華國民中學  
 新北市地方教育發展基金  
 各項費用彙計表  
 中華民國114年度

單位：新臺幣千元

平山・柳井市12							
前年度 決算 年度 算 數	上年度 預算 算 數	科 目	本年度預算數				
			合計	國民教育計畫	建築及設備計畫		
1 229,255	219,038	其他 合計	0 227,978	0 227,478	0 500		

新北市立碧華國民中學  
 新北市地方教育發展基金  
**預計平衡表**  
 中華民國114年12月31日

單位：新臺幣千元

112年12月31日 實 際 數	科 目	114年12月31日 預 計 數	113年12月31日 預 計 數	比較增減
29,854	資 產 合 計	27,794	28,794	-1,000
29,854	資 產	27,794	28,794	-1,000
29,612	流動資產	27,552	28,552	-1,000
29,612	現金	27,552	28,552	-1,000
29,612	銀行存款	27,552	28,552	-1,000
0	應收款項	0	0	0
0	應收收益	0	0	0
0	其他應收款	0	0	0
0	預付款項	0	0	0
0	預付費用	0	0	0
0	投資、長期應收款 項、貸墊款及準備金	0	0	0
0	準備金	0	0	0
0	退休及離職準備 金	0	0	0
241	其他資產	241	241	0
241	什項資產	241	241	0
241	暫付及待結轉帳 項	241	241	0
9,642,980	代管資產	9,642,980	9,642,980	0
-9,642,980	應付代管資產	-9,642,980	-9,642,980	0
18,769	負 債	18,769	18,769	0
17,549	流動負債	17,549	17,549	0
17,549	應付款項	17,549	17,549	0
17,549	應付代收款	17,549	17,549	0
0	應付費用	0	0	0
0	應付工程款	0	0	0
1,221	其他負債	1,221	1,221	0
1,221	什項負債	1,221	1,221	0
1,221	存入保證金	1,221	1,221	0
0	應付退休及離職 金	0	0	0
0	暫收及待結轉帳 項	0	0	0
11,084	基金餘額	9,024	10,024	-1,000
11,084	基金餘額	9,024	10,024	-1,000
11,084	基金餘額	9,024	10,024	-1,000
11,084	累積餘額	9,024	10,024	-1,000

信託代理與保證資產  
 保管品  
 保證品

11,790 信託代理與保證負債  
 134 應付保管品  
 11,656 應付保證品

11,790  
 134  
 11,656

新北市立碧華國民中學  
新北市地方教育發展基金  
**預計平衡表**  
中華民國114年12月31日

單位：新臺幣千元

112年12月31日 實 際 數	科 目	114年12月31日 預 計 數	113年12月31日 預 計 數	比較增減
29,854	負債及基金餘額合計	27,794	28,794	-1,000

信託代理與保證資產  
保管品  
保證品

11,790 信託代理與保證負債  
134 應付保管品  
11,656 應付保證品

11,790  
134  
11,656

新北市立碧華國民中學  
新北市地方教育發展基金

**資本資產明細表**

中華民國114年度

單位：新臺幣千元

項 目	取得成本 (期初餘額)	以前年度 累計折舊/ 長期投資 評價	本 年 度 變 動					本年度累 計折舊/長 期投資評 價變動數	期末餘額
			增 加		減 少		主要增減 原因說明		
			金 額	類型	金 額	類型			
非理財目的之長期投資									
土地									
土地改良物	547	324						3	220
房屋及建築	693,033	34,305						11,881	646,847
機械及設備	22,912	12,302						1,170	9,440
交通及運輸設備	1,447	568						82	797
雜項設備	32,561	16,684	500	(1)				99	16,278
購建中固定資產									
租賃資產									
租賃權益改良									
電腦軟體	100				9	(11)			91
權利									
發展中之無形資產									
其他無形資產									
遞耗資產									
其他									
合計	750,600	64,182	500		9			13,235	673,673

註：