

生活氣象臺

# 春回大地的魔法

文／賈新興（天氣風險公司總監） 圖片來源／中央氣象局、賈新興、達志影像

春天像個活潑調皮的孩子，跳上了樹梢，新綠冒出頭；躲進了花叢，花綻放了笑容；春天跟著年輕的你，卻像極了愛情，到底春天有什麼魔力呢？

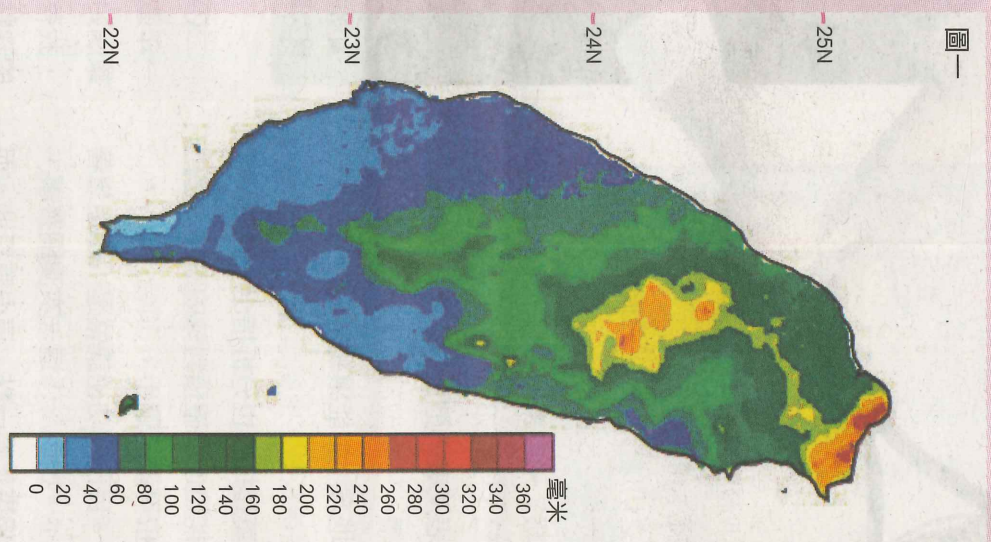
## 春雨貴如油近年量偏少

「春雨貴如油」，說明了臺灣春雨的重要性，隨著工業的發展，如果春雨遲到，就常會有新聞報導：「水情吃緊！竹科展開搶水大戰」「水情吃緊！桃竹科爆搶水戰下單到八月」。不僅高科技業要搶水，我們也會看到「一期稻作因雨少，農民搶水」「限水危機擴大，一期稻恐停灌」，以及「明年一期稻休耕，抗旱大作戰登場」。由此可知，何以「春雨貴如油」了。在地域的分布上，臺灣春雨的現象主要是以北臺灣為主（圖一），中南部春季仍舊是屬於乾季！

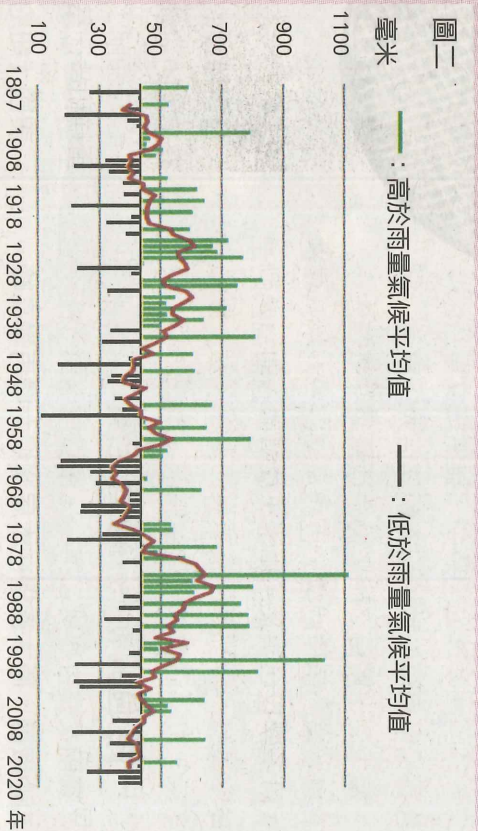
早期歌手劉文正有一首歌〈三月裡的小雨〉，歌詞中提到「三月裡的小雨／浙瀝瀝瀝瀝瀝／浙瀝瀝瀝瀝瀝」，綿綿春雨總是下個不停，而且經常伴隨強烈而寒冷的東北季風，這大概也是大家對春雨的印象，因此有所謂「春寒料峭」和「春寒雨愈灑（閩南語）」的諺語。不過，在一九九八年之後，臺灣的春雨似乎開始偏少（圖二）啊！

## 一番寒徹骨梅花撲鼻香

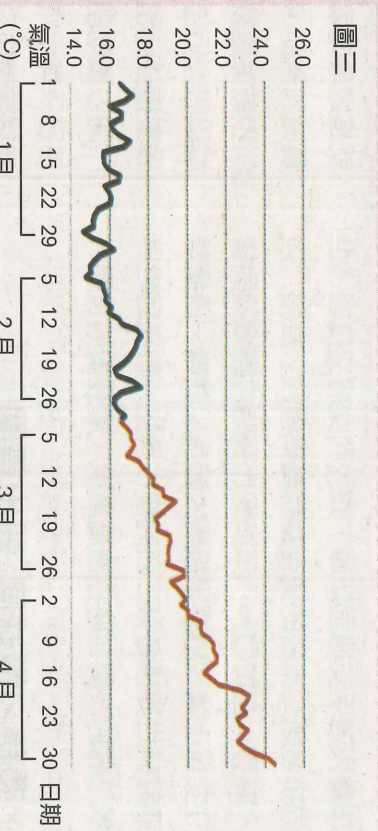
有時，一段時間低溫後，天氣回暖，走在公園或是校園中，就會發現花開了，這是因為低溫剛好滿足



圖一 ▲臺灣春季一九九一年到二〇一九年二月到四月降雨氣候分布圖，可看出春雨雨量以北臺灣較多。



圖二 ▲臺北氣象站一八九七年到二〇二〇年歷年春季降雨圖，由圖中紅線可看出一九九八年後，春雨容易偏少。



圖三 ▲臺北氣象站一月一日到四月三十日，每日均溫的氣候平均值時間序列圖，從中可看出三月接近中旬時，溫度就逐步往上升。

## 二月到四月霧最多季節

除了花朵綻放，天氣逐漸變暖，春天也是臺灣出現霧最多的季節，特別是在二月到四月。霧的形成主要有兩種途徑，一是氣溫降低，空氣中的水氣達到飽和而凝結；二是暖空氣遇冷，水氣增加而達到飽和。其中以第一種途徑形成的霧最多，包括平流霧、輻射霧、平流輻射霧等。

西部地區二月到四月發生的濃霧，大多為平流輻射霧。這是由於「

大陸高壓」出海，來到東海、日本及其南方海上時，冷空氣經過暖洋面，使得空氣中的水氣達到飽和凝結而形成濃霧。這種霧能見度極低，對飛航安全和海上航行的影響很大。

另外，開車行經國道一號的三義路段，時常會出現濃霧，主要則是因為地形抬升，氣流爬升的過程中，溫度降低使水氣達到飽和凝結的緣故。

這就是春天的魔法！